



Mv. drs. C.J.M. Schuttelaar
Orthodontie

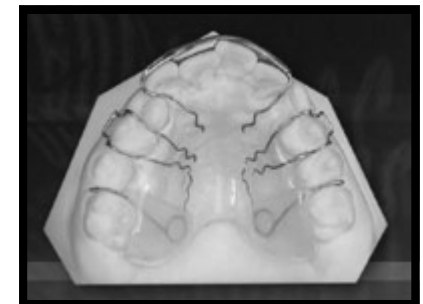
DE PLAAT

**Mocht je achteraf nog vragen hebben:
Bel ons gerust!**



Mv. drs. C.J.M. Schuttelaar
Orthodontie

**Hemelsley 14
6136 HM SITTARD
Telefoon: 046-4525348
Fax: 046-4521826
www.orthoschuttelaar.nl**



DE PLAAT

Deze beugel bestaat uit een gekleurd plaatje van plastic dat tegen je gehemelte en de binnenkant van je tanden zit met metalen haakjes en veertjes eraan. Soms zit er ook een schroef in. Je kunt de beugel zelf in- en uitdoen. De haakjes grijpen om je kiezen, zodat de beugel goed blijft zitten. De veertjes en de schroef duwen je tanden en kiezen naar hun goede plaats. Als niet alleen je tanden, maar ook je kaken niet goed ten opzichte van elkaar staan, zul je bij de plaat vaak ook een buitenbeugel moeten dragen. Ook wordt een plaat gebruikt in combinatie met een plaatjesbeugel in de onderkaak om een diepe beet te corrigeren.

Draagtijd

Je moet de beugel dag en nacht in de mond hebben, dus ook met eten en sporten. Alleen om je tanden te poetsen haal je hem er even uit. Als je de plaat te weinig draagt, komen de tanden en kiezen niet goed te staan. Als ze eenmaal goed staan, moet je de beugel vaak eerst nog een aantal maanden dag en nacht in houden en daarna een tijdje alleen 's nachts. Hierdoor wordt zo goed mogelijk voorkomen dat je tanden en kiezen weer naar hun oude plaats teruggaan.

Schoonhouden

Iedere keer als je iets gegeten hebt, maak je de plaat schoon. Dit kun je doen met een tandenborstel en koud water. Je hoeft er geen tandpasta bij te gebruiken, dat mag natuurlijk wel als je dat wilt. Borstel de plaat voorzichtig schoon. Doe het niet te ruw, want de haakjes en veertjes kunnen gemakkelijk verbuigen. Bewaar de plaat aan het eind van de behandeling als je de plaat alleen nog maar 's nachts hoeft te dragen op een veilige plaats in een bakje zodat hij niet zoek raakt of kapot gaat.

Leg de plaat tijdens het tandenpoetsen ook in een bakje zodat hij niet in de wastafel stuk kan vallen. In de orthodoxe is een bakje voor je beugel bijgesloten. Retainer Brite is een speciale bruistablet die de plaat grondig reinigt en vrijmaakt van plak en bacteriën. Bij een goede mondhygiëne dien je 1 keer per 2 weken een tablet te gebruiken. Retainer Brite mag, indien gewenst, elke dag gebruikt worden. We hebben een aantal bruistabletten in de Orthodoxe bijgesloten. De tabletten zijn tevens in de praktijk verkrijgbaar.

Hoe moet je tandenpoetsen?

De beugel beschadigt je tanden en kiezen niet en veroorzaakt geen gaatjes zolang je je tanden, kiezen en de plaat maar goed schoon houdt. Om er voor te zorgen dat je tijdens de orthodontische behandeling geen gaatjes krijgt en je tandvlees goed gezond blijft, moet je extra goed poetsen. Dit moet je doen iedere keer als je iets gegeten hebt en 's avonds voor je naar bed gaat. Neem dus ook een tandenborstel mee naar school als je moet overblijven.

Als je je tanden gaat poetsen, doe je eerst de plaat uit. Het tandenpoetsen gaat verder precies zoals je geleerd hebt. Wel moet je extra aandacht besteden aan de binnenkant van je tanden en kiezen; omdat de plaat daar tegen aan zit, kunnen er gemakkelijk etensresten blijven zitten; als je die laat zitten, kun je gaatjes krijgen. Ook moet je het tandvlees aan de binnenkant goed borstelen om te voorkomen dat het ontstoken raakt. Het wordt dan dik en rood en gaat bloeden bij het poetsen. Als dat gebeurt, moet je toch goed blijven poetsen, want anders wordt het steeds erger. Elke keer als je op controle komt, wordt gekeken of de tanden, het tandvlees en de beugel goed schoon zijn.

Controles -reparaties

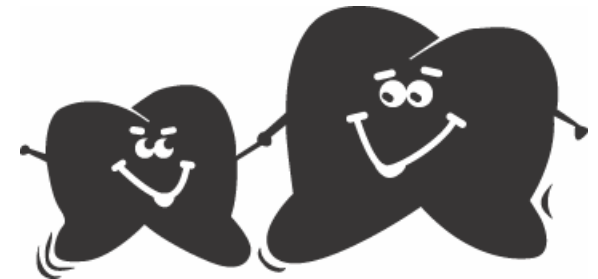
De plaat moet meestal om de vier tot zes weken gecontroleerd en bijgesteld worden. Als de veertjes zijn bijgesteld, worden je tanden soms wat gevoelig. De behandeling doet verder geen pijn. Wel is het de eerste week wat lastig met eten en praten. Blijf de beugel dan toch goed dragen, je went er zo het snelste aan.

Bel ons altijd meteen op als er iets is met de beugel, (bijv. een haakje afgebroken) ook al is het maar iets dat je niet helemaal vertrouwt. Bel ons ook op als er iets gebeurt vlak vóór een afspraak, zodat we kunnen controleren of er extra tijd voor je ingepland kan worden of dat we beter een nieuwe afspraak kunnen maken. Als de beugel niet goed zit of stuk is, moet je toch proberen de plaat te blijven dragen. Heb je hem namelijk te lang uit, dan is de kans groot dat hij niet meer past. Blijf naar je tandarts gaan voor de halfjaarlijkse controles.

Eten

Zoals gezegd, moet je de beugel bij het eten in houden. Als je dit niet doet kun je tijdens het eten de tanden en kiezen weer in de oude stand terugbijten. Ook kun je, wanneer je een plaat in combinatie met een plaatjes beugel in de onderkaak hebt, tijdens het eten zonder plaat je plaatjes van je onder-tanden en kiezen los bijten. Na het eten doe je de beugel uit, poets je je tanden en maak je de plaat schoon. Vergeet niet de beugel daarna meteen weer in te doen.

Eet zo weinig mogelijk snoep en zoetigheid, omdat die dingen slecht zijn voor je tanden en gaatjes kunnen veroorzaken. Kleverig snoep, zoals toffees en kauwgum blijft bovendien aan je beugel plakken.



Graag bij ieder bezoek je beugel en tandenborstel meenemen.